

## CONTENTS

動作環境と操作手順 .....	PAGE 1
集計表の見方	
[トップ画面] .....	PAGE 2
[データ] .....	PAGE 3
グラフの作成方法 .....	PAGE 4
グラフィメージ A:同月比較 .....	PAGE 5
グラフィメージ B:時系列比較 .....	PAGE 6
利用上のルールと留意点 .....	PAGE 7

# 動作環境と操作手順

## 必要なシステム

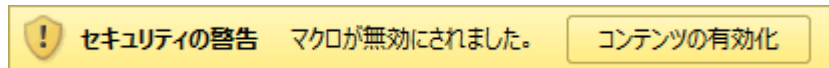
「来月の消費予報」集計表をご覧くださいには、以下のシステムが必要になります。

対応OS	Microsoft 10（日本語版）
必要ソフトウェア	Microsoft Excel 2013、2016、2019（日本語版）
ハードウェア	空きメモリ512Mバイト以上

## Excel ファイルを立ち上げる時の注意

「来月の消費予報」集計表は、マクロ(グラフ作成プログラム)を含んでいますので、マクロを有効にしてからご利用ください。

画面上部のメッセージバー(数式バーの上)に、以下の「セキュリティの警告」が表示されます。  
「コンテンツの有効化」をクリックしてからご利用ください。



# 集計表の見方[トップ画面]

## 来月の消費予報

2012年5月～2022年11月

### 利用ガイド・調査概要・サンプル数

それぞれの情報を表示します。  
(利用ガイドはPDFファイルが集計表と同じフォルダ内にある場合に限りです)

### 消費意欲指数 (点)

Q. 消費意欲 (モノを買いたい、サービスを利用したいという欲求) が最高に高まった状態を100点とすると、あなたの来月の消費意欲は何点ぐらいだと思いますか。

<調査結果>	<季節調整値>
グラフをつくる	グラフをつくる
データを見る	データを見る

※四季の気候や年中行事、特定の出来事などの影響をなくするため、12ヵ月移動平均法で調査結果を再集計した値。

利用ガイド (PDF)

調査概要

サンプル数

### グラフをつくる

ボタンを押すと、グラフ出力設定用のフォームが立ち上がります。  
(詳細はPAGE4)

### 特に買いたいモノ・利用したいサービスがある人の割合 (%)

Q. あなたが来月、特に買いたいモノ・利用したいサービスはありますか。

<調査結果>	<季節調整値>
グラフをつくる	グラフをつくる
データを見る	データを見る

※四季の気候や年中行事、特定の出来事などの影響をなくするため、12ヵ月移動平均法で調査結果を再集計した値。

### データを見る

ボタンを押すと、それぞれのデータが格納されているシートに移動します。  
(詳細はPAGE3)

### トップ画面(TOP)

グラフはトップ画面から作成できます。

### 各シート

それぞれの情報を見ることができます。

# 集計表の見方[データ]

データの種類を表示します  
(例示は、「消費意欲指数(点)」の場合)

←トップ画面に戻る

トップ画面に戻る

消費意欲指数(点)

## 該当年月のデータ

2012年5月から最新月までの調査結果です。

空白は、当該年月に聴取していない項目です。

「来月の消費意欲」を聴取しているため、実際の調査時点とはズレがあります。

例えば、2012年5月のデータは、2012年4月に調査した結果となります。

		2012年												2013年		
		1月	2月	3月	4月	5月	6月	7月	8月	9月	10月	11月	12月	1月	2月	3月
性別	全体					49.6	51.4	54.6	52.4	51.9	47.4	51.8	55.6	55.4	45.2	50.3
	男性					45.8	48.8	51.0	50.9	49.1	44.4	47.1	51.2	50.4	43.6	46.9
	女性					53.5	54.0	58.2	54.0	54.9	50.4	56.6	60.1	60.5	47.0	53.7
年代別	20代					51.7	55.0	61.3	56.4	53.1	51.7	53.6	57.3	59.8	48.4	53.6
	30代					51.2	53.1	54.6	52.5	53.2	47.9	51.3	56.2	57.6	45.3	50.3
	40代					47.3	48.1	53.6	51.9	48.5	43.5	48.4	55.9	53.5	43.4	48.8
	50代					47.1	48.2	52.5	51.4	52.3	48.3	52.2	52.9	53.6	45.5	48.9
	60代					50.8	52.9	52.3	50.7	53.0	46.9	54.0	55.7	53.4	44.6	50.5
男性年代別	男性20代					47.3	53.4	55.9	55.2	51.9	49.0	49.4	53.7	54.0	48.8	48.6
	男性30代					47.1	48.4	50.9	50.1	49.7	43.3	43.9	50.7	53.4	44.0	48.0
	男性40代					44.0	45.1	50.0	50.9	44.2	39.8	43.7	52.2	46.7	40.2	44.1
	男性50代					40.8	45.8	49.4	49.4	50.3	46.0	49.2	47.6	49.6	43.0	45.2
	男性60代					49.1	52.0	49.8	49.6	50.4	45.5	50.5	51.7	49.2	43.1	49.0
女性年代別	女性20代					56.4	56.7	66.9	57.7	54.3	54.5	58.1	61.0	65.8	48.0	58.9
	女性30代					55.3	57.9	58.4	54.9	56.8	52.7	58.9	62.0	61.9	46.7	52.8
	女性40代					50.7	51.2	57.4	52.9	52.9	47.3	53.3	59.6	60.5	46.6	53.7
	女性50代					53.6	50.6	55.6	53.5	54.4	50.6	55.3	58.2	57.7	47.9	52.7
	女性60代					52.4	53.8	54.8	51.9	55.5	48.2	57.4	59.6	57.5	46.0	52.0
性別×未婚別	男性／未婚					45.4	49.7	52.1	51.4	47.9	44.5	46.9	49.7	50.4	44.0	46.5
	女性／未婚					52.3	53.7	56.7	53.2	53.2	48.2	55.5	59.6	59.5	44.4	53.3
	男性／既婚					46.0	48.3	50.3	50.5	49.8	44.4	47.2	52.1	50.5	43.3	47.2
	女性／既婚					54.1	54.2	58.8	54.4	55.5	51.3	57.0	60.4	60.9	48.3	53.9

# グラフの作成方法

トップページで「グラフをつくる」ボタンを押すと、このフォームが立ちあがります。

グラフ出力設定

×

グラフの種類

☒ A: 同月比較グラフ



☐ B: 時系列推移グラフ



## ①出力するグラフの種類を選択

A: 同月比較グラフ

…同月での各年比較がしやすいように、1年間を1本の折れ線としてグラフ化します。(最新の5年分)

B: 時系列比較グラフ

…長期トレンドを把握しやすいように、各月のデータを横方向に並べてグラフ化します。(最新の5年分)

作成するグラフ

下記のうち、グラフ作成するものを最大8つまで選択できます。

☒ 全体

性別

☒ 男性

☒ 女性

年代別

☒ 20代

☒ 30代

☒ 40代

☒ 50代

☒ 60代

性別×年代別

☐ 男性20代

☐ 男性30代

☐ 男性40代

☐ 男性50代

☐ 男性60代

☐ 女性20代

☐ 女性30代

☐ 女性40代

☐ 女性50代

☐ 女性60代

性別×未婚既婚別

☐ 男性/未婚

☐ 女性/未婚

☐ 男性/既婚

☐ 女性/既婚

地域別

☐ 首都40km圏

☐ 名古屋40km圏

☐ 阪神30km圏

性別×地域別

☐ 男性/首都40km圏

☐ 男性/名古屋40km圏

☐ 男性/阪神30km圏

☐ 女性/首都40km圏

☐ 女性/名古屋40km圏

☐ 女性/阪神30km圏

性別×有職無職別

☐ 男性/有職

☐ 女性/有職

☐ 男性/無職

☐ 女性/無職

世帯年収別

☐ 高(800万円以上)

☐ 中(400-800万円未満)

☐ 低(400万円未満)

職業別

☐ 勤め人(未婚)

☐ 勤め人(既婚)

☐ 自由・自営業

☐ パート・アルバイト

☐ 専業主婦

☐ 学生

☐ 無職・その他

## ②出力する属性を選択

出力したい属性を、最大8つまで選択します。

グラフをつくる

キャンセル

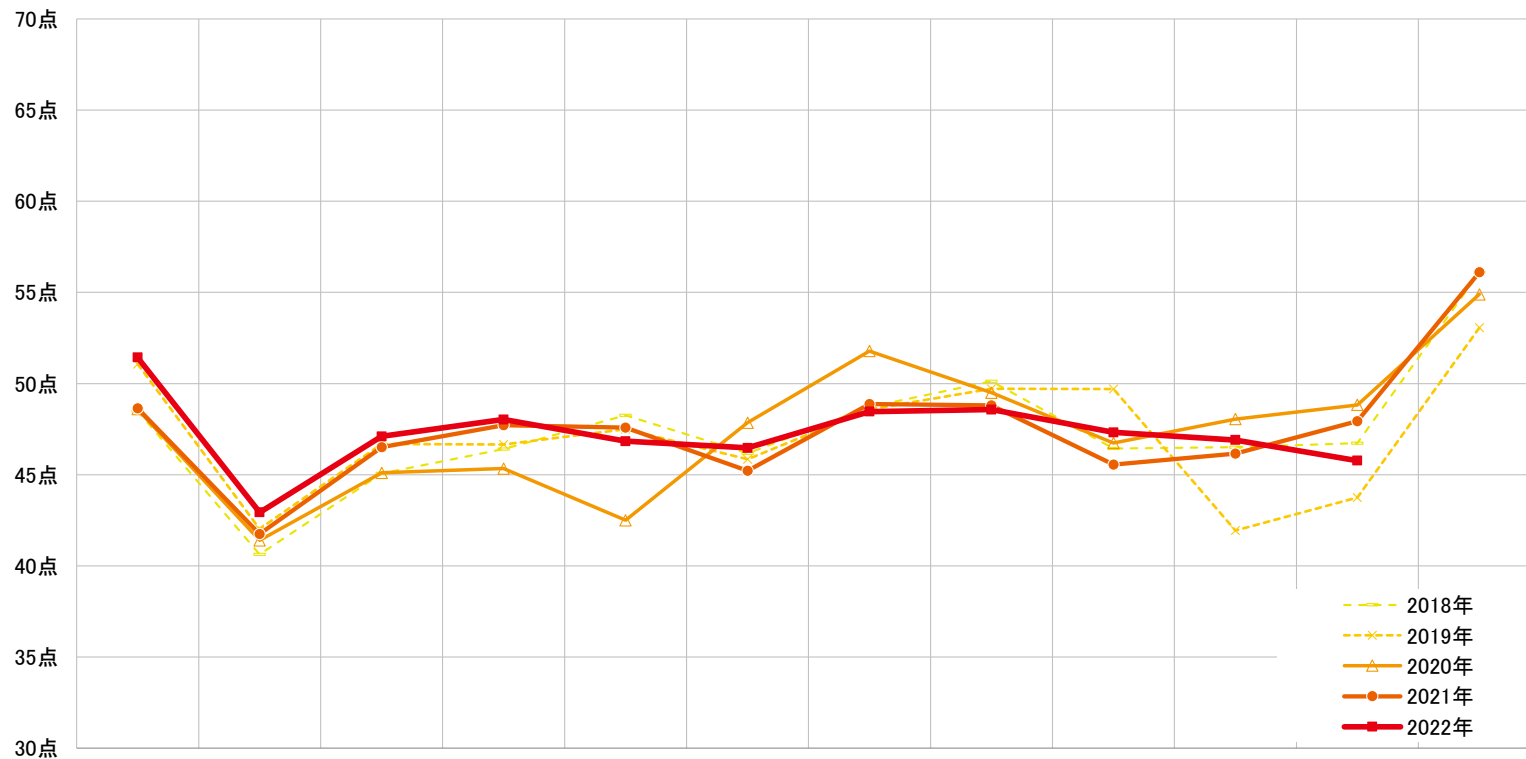
## ③グラフをつくる

①と②を選択した後、「グラフをつくる」ボタンを押すとグラフが出力されます。また、「キャンセル」ボタンを押すとトップページに戻ります。

# グラフィメージ A:同月比較グラフ

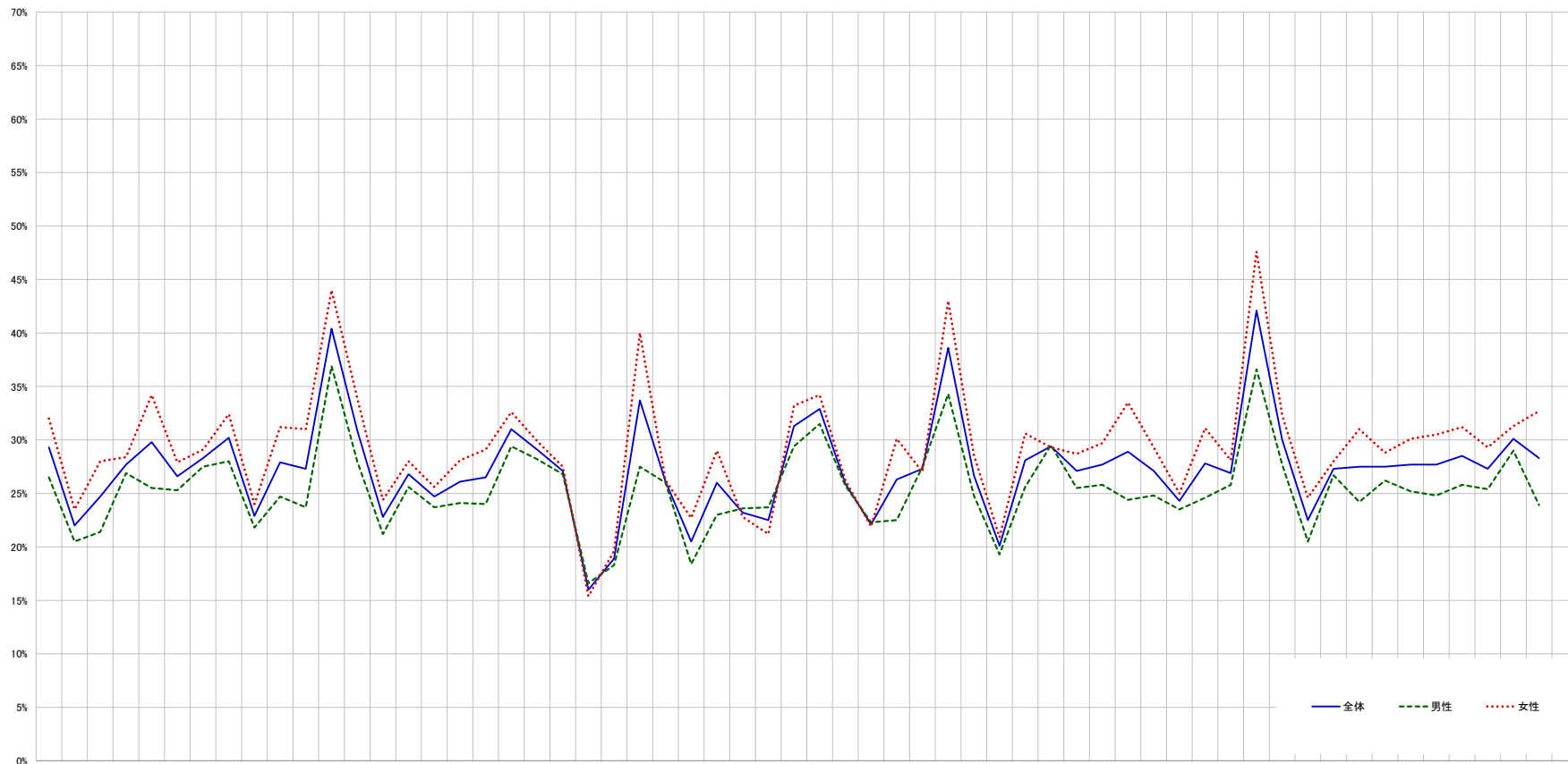
消費意欲指数（点）

全体



# グラフィメージ B:時系列比較グラフ

特に買いたいモノ・利用したいサービスがある人の割合（％）



	2018年												2019年												2020年												2021年												2022年											
	1月	2月	3月	4月	5月	6月	7月	8月	9月	10月	11月	12月	1月	2月	3月	4月	5月	6月	7月	8月	9月	10月	11月	12月	1月	2月	3月	4月	5月	6月	7月	8月	9月	10月	11月	12月	1月	2月	3月	4月	5月	6月	7月	8月	9月	10月	11月	12月												
全体	29.3	22.0	24.7	27.7	29.8	26.6	28.3	30.2	22.9	27.9	27.3	40.4	30.9	22.8	26.8	24.7	26.1	26.5	31.0	29.1	27.1	16.0	18.9	33.7	26.1	20.5	26.0	23.2	22.5	31.3	32.9	25.9	22.1	26.3	27.3	38.6	26.7	20.1	28.1	29.4	27.1	27.7	28.9	27.1	24.3	27.8	26.9	42.1	30.0	22.5	27.3	27.5	27.5	27.7	27.7	28.5	27.3	30.1	28.3	
男性	26.5	20.5	21.4	26.9	25.5	25.3	27.5	28.0	21.8	24.7	23.7	36.9	28.0	21.2	25.6	23.7	24.1	24.0	29.4	28.2	26.8	16.6	18.3	27.5	26.0	18.4	23.0	23.6	23.7	29.4	31.5	25.7	22.3	22.5	27.5	34.3	24.8	19.3	25.6	29.5	25.5	25.8	24.4	24.8	23.5	24.6	25.8	36.6	27.7	20.5	26.7	24.2	26.2	25.2	24.8	25.8	25.4	29.0	23.9	
女性	32.0	23.5	28.0	28.4	34.2	27.9	29.1	32.4	24.0	31.2	31.0	44.0	33.9	24.4	28.0	25.6	28.1	29.1	32.6	29.9	27.5	15.4	19.6	40.0	26.2	22.7	29.0	22.8	21.2	33.2	34.2	26.2	21.9	30.1	27.0	43.0	28.6	20.9	30.6	29.3	28.7	29.7	33.5	29.3	25.0	31.1	28.1	47.6	32.3	24.6	28.0	31.0	28.8	30.1	30.5	31.2	29.3	31.3	32.7	

# 利用上のルールと留意点

## 「来月の消費予報」集計表について

- 消費意欲指数(点)、特に買いたいモノ・利用したいサービスがある人の割合(%)はともに、小数点第一位までを表示しています。
- データ欄が空白の場合は、当該年月に聴取していないことを表します。

## 著作権などについて

- 集計表(グラフ作成プログラムを含む)など、「来月の消費予報」に含まれる一切の情報にかかる著作権などの一切の権利は、株式会社博報堂に帰属します。
- ユーザーの方々は、これらの情報を表示、複製、掲載、印刷などを行うことができます。
- ただし、集計表やグラフ作成プログラムなど「来月の消費予報」に含まれる一切の情報そのものを改変することは認められません。
- また、ご利用の場合には、出典として【博報堂生活総合研究所「来月の消費予報」調査】を必ず明記してください。

## 保証及び責任制限について

- 集計表(グラフ作成プログラムを含む)など「来月の消費予報」に含まれる一切の情報の利用は、ユーザーの方々ご自身の責任において行われるものとします。
- 当研究所は、ユーザーの方々が入手された集計表(グラフ作成プログラムを含む)など「来月の消費予報」に含まれる一切の情報により発生した、あらゆる損害に関して一切の責任を負いません。
- 当研究所は、集計表(グラフ作成プログラムを含む)など「来月の消費予報」に含まれる一切の情報について掲載する内容の全部又は一部をユーザーの方々へ事前の告知なしに変更する場合があります。なお、そのことは、当研究所が集計表(グラフ作成プログラムを含む)など「来月の消費予報」に含まれる一切の情報を更新することをお約束するものではありません。また、ユーザーの方々へ事前の告知なしに集計表(グラフ作成プログラムを含む)など「来月の消費予報」に含まれる一切の情報の提供を休止、あるいは停止することがあります。
- ユーザーの方々のコンピューター環境などや他の理由により、集計表(グラフ作成プログラムを含む)など「来月の消費予報」に含まれる一切の情報を正常にご利用になれない場合があります。